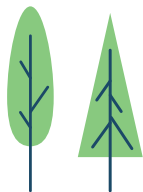




CELOSTNA PROMETNA STRATEGIJA OBČINE MORAVČE

Občinska celostna prometna strategija (OCPS) je strateški dokument z akcijskim načrtom za izboljšanje pogojev za trajnostno mobilnost in optimizacijo uporabe osebnih vozil.



SKENIRAJTE IN
PRELISTAJTE!



Zajema niz celostnih ukrepov za varnejši, dostopnejši in trajnostno naravnan prometni sistem, prilagojen potrebam vseh prebivalcev občine.

Spodbuja aktivne oblike mobilnosti za bolj zdravo prebivalstvo, ki v okolju z manj emisij uživa višjo kakovost bivanja.

OCPS Moravče – skupaj do cilja!

Priprava strategije je trajala **leto dni** in je poleg prometnih analiz zajemala tudi številne aktivnosti vključevanja javnosti. Svoja mnenja ste lahko prebivalke in prebivalci občine Moravče oddali preko **anket, na javnih razpravah in na promocijskem dogodku v času Evropskega tedna mobilnosti. Prometne izzive in predloge ukrepov ste lahko vnašali na spletni platformi www.cps.projekti.si/moravce**, ki bo ostala javno dostopna. Izvedenih je bilo več **delavnic s strokovnjaki in ključnimi deležniki**, za poglobljen vpogled so bili opravljeni tudi številni **intervjuji**.

Kakovost vsebin in proces dela je dvakrat preverjala tudi neodvisna presojevalka, ki jo je dodelilo pristojno ministrstvo. Ob upoštevanju podanih priporočil je podala pozitivno oceno.



03/2024

Uspešna pridobitev
EU sredstev za
sofinanciranje
priprave OCPS

09/2024

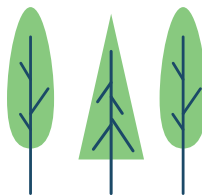
Začetek priprave
strategije

09/2025

Potrditev OCPS na
občinskem svetu

do 2032

Izvajanje ukrepov in spremljanje
rezultatov ter poročanje
pristojnemu ministrstvu o
enotnih kazalnikih za merjenje
učinka ukrepov ter o deležu
izvedenih ukrepov akcijskega
načrta.



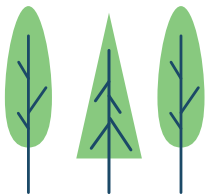


Vizija razvoja prometa v občini Moravče



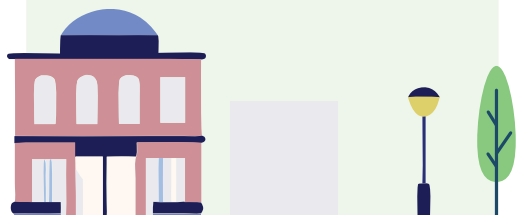
V občini Moravče ustvarjamo privlačno, zeleno in trajnostno naravnano skupnost, kjer so v ospredju dostopnost, varnost in zdrav življenjski slog. Udobne in varne kolesarske in pešpoti do osnovnih storitev omogočajo prebivalcem aktivno mobilnost ter zmanjšujejo odvisnost od motornih vozil. Učinkovit javni prevoz zagotavlja dobro povezanost s sosednjimi občinskimi središči, posebej skrbno pa je organiziran za šolarje in druge ranljive skupine.

Varna infrastruktura in upočasnjeni promet v naseljih prispevata k večji varnosti vseh udeležencev, zaprtje osrednjega trga za promet pa je občini povrnilo živahno središče, ki omogoča prijetno druženje in spodbuja socialno vključenost. Z vlaganji v trajnostno mobilnost, varne prometne povezave in ozelenitev javnih površin Moravče nudijo visoko kakovost bivanja v tesno povezani skupnosti.



Stebri mobilnosti

Prometne analize in ukrepi so pregledno razvrščeni po petih stebrih mobilnosti. Za vsakega od stebrov je Občina Moravče v sodelovanju s široko skupino deležnikov in v posvetu z javnostjo oblikovala cilje in strateška vodila, nato pa opredelila konkretne in izvedljive ukrepe. Ti bodo v prihodnjih sedmih letih usmerjali razvoj mobilnosti in prispevali k želenim spremembam v občini Moravče. Vse ukrepe si lahko ogledate v akcijskem načrtu, ki je del končnega dokumenta OCPS.



STEBER I Hoja

CILJ:

Povečanje varnosti pešcev, še posebej otrok in šolarjev, na celotnem območju občine.

STRATEŠKI VODILI:

- 1. Povečanje območij za pešce v središču z zmanjševanjem površin, namenjenih avtomobilom, urejanjem novih pločnikov in oblikovanjem trga, ki bo zaprt za promet in privlačen za prebivalce**
- 2. Varnost in udobje kot prednostna naloga pri načrtovanju peš infrastrukture z zagotavljanjem osvetljenih, vzdrževanih in povezanih pešpoti ter ukrepanjem na nevarnih točkah**



STEBER II Kolesarjenje

CILJ:

Vzpostavitev varne in dostopne kolesarske infrastrukture na območju celotne občine za izboljšanje zdravega in aktivnega življenjskega sloga.

STRATEŠKI VODILI:

- 3. Razvoj varne in udobne kolesarske infrastrukture z izgradnjo in označitvijo kolesarskih poti, prilagajanjem obstoječih prometnih površin za varnejše kolesarjenje in ureditvijo varnih pogojev za hranjenje koles**
- 4. Promocija kolesarjenja kot zdrave, aktivne in trajnostne alternative za kratke razdalje**



STEBER III

Javni potniški promet

CILJ:

Optimizacija javnega potniškega prometa za trajnostno mobilnost prebivalcev in izboljšano dostopnost osnovnih storitev in aktivnosti.

STRATEŠKO VODILO:

5. Razvoj dostopnega in privlačnega JPP za vse prebivalce s povečanjem pokritosti naselij z linijami JPP, izboljšanjem infrastrukture avtobusnih postajališč in prilagajanjem frekvence voženj dejanskim potrebam uporabnikov



STEBER IV

Motorni promet

CILJ:

Izboljšanje kakovosti bivanja v središču občine z umiritvijo in zmanjšanjem motornega prometa.

STRATEŠKI VODILI:

6. S celovitimi ukrepi umirjanja prometa, izboljšanja signalizacije in rednim vzdrževanjem cestne infrastrukture do vzpostavitve varnega prometa

7. S spodbujanjem sopotništva, trajnostnih oblik mobilnosti, P+R sistemov in parkirne politike, ki zmanjšuje število vozil v središču, do zmanjševanja vplivov motornega prometa na kakovost bivanja



STEBER V

Celostno prometno načrtovanje (CPN)

CILJ:

Bolj strukturirano in celostno načrtovanje prometa.

STRATEŠKO VODILO:

8. Z boljšim povezovanjem zaposlenih, sistematičnim vključevanjem načel CPN v strateške dokumente ter spremljanjem prometnih podatkov do celostnega načrtovanja in trajnostnega odločanja o prometu.



Kakšne so naše potovalne navade?

Utrinki iz raziskav javnega mnenja in analiz OCPS Moravče



Skozi Moravče po regionalni cesti dnevno vozi okoli **7000** vozil. V lasti imamo **609** vozil na vsakih 1.000 oseb, kar je več od slovenskega povprečja (579). Stopnja motorizacije vztrajno narašča – v zadnjem desetletju je zrasla za kar **13,6 %**.

Na kolo za krajše poti do 2 km sede le **15 %** anketirancev, ki so povedali, da bi se za kolo pogosteje odločili, če bi bile kolesarske poti bolje urejene (**42 %**), varnejše (**51 %**) in bi omogočale hitrejšo potovanje (**27 %**).

Avtomobil je še vedno kralj – na delo se z njim vozi **94 %** anketirancev, prav tako tudi v Ljubljano (**94 %**), še več pa v Domžale, Lukovico in Litijo. Povprečno število oseb v avtomobilu med prometnimi konicami je **1,6 osebe** – veliko vzrokov potuje samih.

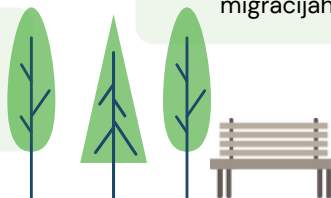
Po podatkih merilnikov hitrosti na Vegovi ulici **več kot polovica** vozil vozi **prehitro**, na ostalih dveh merilnih lokacijah pa več kot tretjina.

Razdalje do 2 km ali 25 minut hoje peš že danes opravi **dobra tretjina** vprašanih. Kar **91 %** vprašanih podpira izboljšanje pogojev za pešce.

V občini Moravče javni potniški promet redko izberemo – še največkrat za pot v Ljubljano – **6 %**. **77 %** prebivalcev meni, da bilo treba povečati frekvence voženj in optimizirati potek avtobusnih linij.

Približno **tri četrtine** delovno aktivnega prebivalstva delo opravlja izven občine, kar povečuje potrebe po daljših dnevniških migracijah.

Starši v šolo z avtomobilom pripeljejo **53 %** osnovnošolcev. Šolske prevoze koristi **29 %** anketiranih šolarjev, ostali javni prevoz **5 %**, na aktiven način pa jih v šolo prihaja **13 %**.



Viri: OCPS ankete (2024), kordonsko štetje prometa (okt. 2024) in prometne analize.



Kaj sledi?

Občina Moravče bo postopoma uresničevala ukrepe akcijskega načrta in spremljala rezultate. Sledila bo deležu potovalnih načinov:

- na glavnih prometnicah (in spremljala obseg),
- na poti otrok v šolo (in koliko jih prihaja samostojno),
- na poti zaposlenih na delo (in dolžini njihovih poti),

O podatkih bo vsakoletno poročala tudi pristojnemu ministrstvu, trikrat do leta 2023 pa tudi o deležu izvedenih ukrepov akcijskega načrta.



»Z občinsko celostno prometno strategijo stopamo v novo razvojno obdobje – obdobje pametnega, trajnostnega in človeku prijaznega urejanja prostora. Hvala vsem, ki ste s svojimi predlogi in mnenji prispevali k njenemu oblikovanju in ki boste pomagali uresničiti vizijo varnih, dostopnih in povezanih Moravč.«

dr. Milan Balažic, župan Občine Moravče

